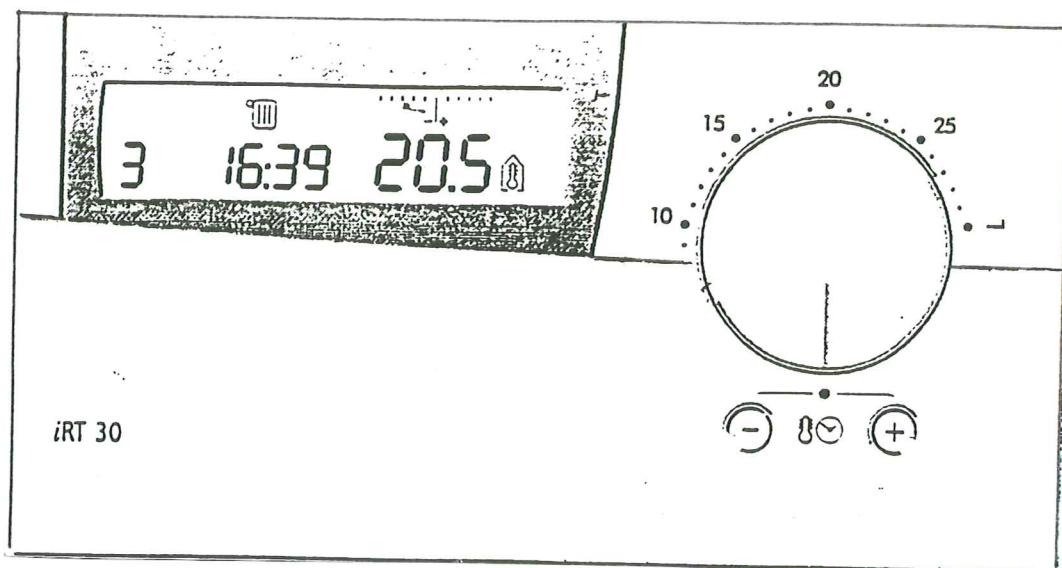


NEFIT MODULINE REGLERAUTOMATIK 4:an

TYP iRT 30



Milton Sverige AB
Lastgatan 13
SE-254 64 Helsingborg
Tel: +46 (0) 42 252 840
Fax: +46 (0) 42 158 621

Milton

E-mail:
info@milton.se
www.milton.se

Milton Sverige AB
Poppelgatan 28
SE-213 62 Malmö
Tel: +46 (0) 40 211 075
Fax: +46 (0) 40 214 101

Grund inställningar för iRT 30 i system 3.

Temperaturväljareknapp 1 kan användas som temperaturinställare för manuell reglering. I system 3 skall alltid vred **1** vridas åt vänster till ett "knäpp" och rattens gradering peka neråt.

Knapp 4 (Joystick) användes till att ställa in olika värde i systemet med.

OBS. Efter att inställningar gjorts skall man vänta **3-5 sekunder**, så att display återgår till normalinställning.

Veckodag inställes enl. följande:

Tryck och håll inne **knapp 5** samtidigt som vred **4** vrides till rätt veckodag i display

Tidsinställning göres enl. följande:

Tryck och håll inne **knapp 6** samtidigt som vred **4** vrides till rätt klockslag i display.

TIPS:

Om inställningar ändrats kan man ställa in **temperaturväljareknappen 1** på ungefärlig önskad temperatur och tillfälligtvis köra vidare.

Tillfällig höjning av temperaturväljarens inställda värde: Tryck på **knapp 3** för att öka värmen och tryck på **knapp 2** för att sänka värmen. Dessa inställda värden gäller tills nästa inprogrammerade klockslag inträder i programmet. Därefter återgår automatiken till inställda värde.

ÅTERGÅ TILL STANDARDPROGRAM:

Man kan alltid återgå till standardprogram för att därifrån göra nya inställningar.

Håll knapp **6, 9** och **10** intryckta till alla siffror omvandlas till **åttor** i display och försvinner från höger till vänster.

Beskrivning av iRT 30 för olika systemtyper och värmekurva i system 2 och 3.

System 1. Enbart rumstermostat.

System 2. Rumstermostat med kompensering av utomhusavkännare.

System 3. Värmereglering med utomhusavkännare och framledningsavkännare. (inbyggd i pannan.)

I system 1 och 2 måste väggpanel iRT30 placeras i ett rum som är representativt för hela lägenheten eller huset.

Eventuella termostatventiler på radiatorer som kan påverka RT 10 skall ställas på högre värde eller på maxinställning. Detta för att RT 10 skall känna av rätt rumstemperatur.

System 3. Här kan RT 30 placeras på önskad plats i huset. I flesta fall i rummet där gaspannan är placerad.

Display visar oavsett var den är placerad den rumstemperatur som råder i rummet. Detta påverkar ej värmeregleringen.

System 3 är att rekommendera i de flesta installationer. Tillsammans med termostatventiler erhålles en jämn värmereglering i huset.

STRÖMAVBROTT.

Vid ev. strömavbrott eller att gaspannan stängts av kan klockslag blinka i display när pannan startar igen.

Tryck på knapp 6 (klocka) och tiden återställs.

Det finns en batteribackup i RT 10 som håller rätt tid om avbrottet är kortvarigt.

Vid längre avbrott håll **knapp 6** inne och vrid till rätt tid på **joystick knapp 4**. Släpp knapp 6.

Ställa in typ av system (1, 2 eller 3)

Tryck på knapp 13 (MENY) Då visas: önskad framledningstemperatur, uppmätt temperatur, utetemperatur.

Håll knapp 13 intryckt och tryck på knapp 11. ECO-temperatur visas. Om nattsänkning inställes under denna temperatur stänges värmeproduktion av helt. Standardinställning är 16°C.

Släpp knapp 13 och tryck på knapp 11. Då visas först 1 vilket innebär att efter ex. nattsänkning värmes huset upp i förtid innan dagtemperatur inträder.

Tryck på knapp 11. Typ av värmesystem inställes. 1 för radiatorer. 2 för konvektorer. 3 för radiatorer med termostatventiler i vardagsrum. 4 enbart golvvärme.

Till varje värmesystem finns en standardkurva inställd. Denna kontrolleras o ev. justeras.

Tryck på knapp 11 och ställ in lämplig värmekurva för system 2 och 3.







Ställ in vid 20°C (fotpunkt) 20°C - 22°C med Joystick **knapp 4**.

Tryck på knapp 11 och ställ in vid -10°C (slutpunkt) med joystick . 60°C - 65°C.

Vid inställning i system 3 anges inte temperatur i grader C. Man talar om enheter med avvikelse från 20°C.

En enhet över 20 (+1) ger en ungefärlig värmehöjning i huset med 0,5-2,0°C beroende på husets isolering.

En enhet under 20 (-1) ger motsvarande sänkning. Detta skall injusteras så att bästa komfort erhålles.

	Display	Inställt	
System 1			Rumstermostat.
System 2			Rumstermostat med väderavkännare.
System 3			Väderavkännare och framledningsavkännare.

Dag och nattemperatur.

Det finns förinställda klockslag för sänkning och höjning av temperaturen i huset. För att se dessa vrid på vred 4. Sänkning av temperatur skall ej göras vid golvvärme. Detta p.g.a tröghet i golvvärmesystemet.

Ändringstider för temperatur i standardprogram som är förprogrammerat i RT 30:

Måndag till fredag (dag 1-5)	lördag och söndag (dag 6-7)
Kl 07 ⁰⁰ ökning	Kl 08 ⁰⁰ ökning
Kl 09 ⁰⁰ sänkning	Kl 23 ⁰⁰ sänkning
Kl 17 ⁰⁰ ökning	
Kl 23 ⁰⁰ sänkning	

Leta upp den tidpunkt temperaturen skall ändras på med vred 4. Håll inner knapp 7 och ändra med vred 4. Släpp knapp 7. Normalinställning 20°C - 22°C. (I system 3 : 0 - +2) 20°C anges som 0. Sänkningstemperatur normalt 17°C - 18°C (I system 3: -3 - -2) 20°C anges som 0.

Ändring av tidpunkt.

Tryck på knapp 6 och håll inne samt ändra klockslag med vred 4.

Sommar / Vinter – start av värme i huset.

En finess är att tre olika funktioner kan väljas.

Radiatorsymbol: Värmeproduktion följer inställda värde.

Radiatorsymbol/streck: Värmeproduktion avstängd t.ex på sommaren.

Radiatorsymbol, hus, termometersymbol utomhus (automatikläge) Här kan en spärr inställas på t.ex 17°C-18°C utomhus.

Detta innebär att värmeproduktion startar först om utetemperaturen understiger detta värde.

Tappvarmvatten produceras alltid oavsett inställning enl. ovan.

Tryck och håll inne knapp 11 samt vrid på vred 4 till önskat läge och symbol. I automatikläge inställes också spärrtemperatur genom att vrida vred 4 till önskad temperatur.

Golvvärme inställes enligt följande:

Samma justering dock med lägre framledningstemperatur vid -10°C utomhus. Normalt inställes 36°-43°C.

Max. framledningstemperatur är också spärrad i gaspannan.

Ingen nattsänkning inställes p.g.a tröghet i golvvärmesystemet.

Tappvarmvattenproduktion.

Alltid varmvatten: Håll inne knapp 12 och vrid på vred 4 till symbol kran visas.

Stäng av varmvatten: Håll inne knapp 12 och vrid på vred 4 till symbol kran snedstreck visas.

Symbol kran och klocka användes endast vid avancerad inställning.

Se på utetemperaturen.

Tryck på knapp 13 och kontrollera temperaturen utomhus.

Avancerad inställning.

Ställa in andra ändringstider än standardprogrammet.

Tryck på **knapp 9** (införa)

Håll inne **knapp 5** (dag) och vrid på **vred 4** till rätt dag.

Håll inne **knapp 6**(klocka) och vrid på **vred 4** till önskad tid.

Håll inne **knapp 7**(temp.) och vrid på **vred 4** till önskat värde.

Ta bort tidpunkt för temperaturändring:

Leta upp tidpunkt som skall tas bort med **vred 4**. Håll **knapp 10** intryckt tills alla åttor försvinner.

Semesterinställning:

Här kan inställas en lägre temperatur om man t.ex reser bort ett par dagar.

Håll **knapp 8** intryckt och vrid på **vred 4** till det antal dagar som sänkning skall göras inkl. inställningsdagen.

Temperaturändring göres genom att hålla inne **knapp 7** och ställa in rätt värde med **vred 4**.

Ta bort semesterinställning:

Håll **knapp 8** intryckt och ändra med **vred 4** tills antal dagar visar "0" (noll).

Kontroll "lägsta temperatur".

Standardinställning är 16°C. Om t.ex nattsänkning inställes lika med 16°C eller lägre kommer värmeproduktion att stängas av under inställd tid. Det visas då en **MÅNE** i displayen.

Vi avråder från att sänka under denna temperatur. Om ni vill ändra värde 16 gör följande:

Tryck **knapp 13** och **11**. Släpp **knapp 13** och håll inne **knapp 11** samt vrid på **vred 4** till annat värde.

Driftstörning.

Vid driftstörning visas en kodsiffra och bokstav samt en "montör" i display.

Anteckna felkod för att ev. kontakta tekniker.

Återstarta panna genom att trycka på **RESET** i pannan under 5 sekunder.

Se vad pannan gör.

Tryck på **knapp 11** och se vad pannan gör.

Radiator: Värmer huset

Tappkran: Värmer tappvarmvatten.

Montören som visas har ingen betydelse.

Grundinställning för iRT 30 i system 1 och 2.

I system 1 och 2 fungerar RT 30 som rumstermostat där den är placerad.

System 1 och 2 kan inte användas som reglering till golvvärmesystem. Detta på grund av tröghet i värmesystemet.

Rummet där RT 30 är placerad blir referens för hela huset eller lägenheten.

Eventuella termostatventiler på element i rum där RT 30 är placerad skall stå på max. öppet läge.

På så sätt kan RT 30 känna av och reglera värmen i huset.

I system 1 är RT 30 **rumstermostat** och reglerar värmen i huset.

I system 2 är RT 30 **rumstermostat med väderavkännare** utomhus för att känna av hastiga väderomslag och på så sätt reglera värmen i huset.

Inställningar för temperaturreglering är samma i system 1 och 2.

Sommar/vinterspärr kan endast göras i system 2.

Inställningar:

I system 1 och 2 skall vred 1 vridas åt vänster till ett ”knäpp” och rattens gradering peka neråt.

Dag och nattemperatur anger inställd rumstemperatur i system 1 och 2.

Ändring göres genom att tidpunkt letas fram med vred 4. Håll inne knapp 7 och vrid på vred 4 till önskad temperatur.

Tidpunkt ändras genom att trycka in knapp 6 och ändra ned vred 4.

Tillfällig höjning av rumstemperatur göres med knapp 3 (+)

Tillfällig sänkning göres med knapp 2 (-)

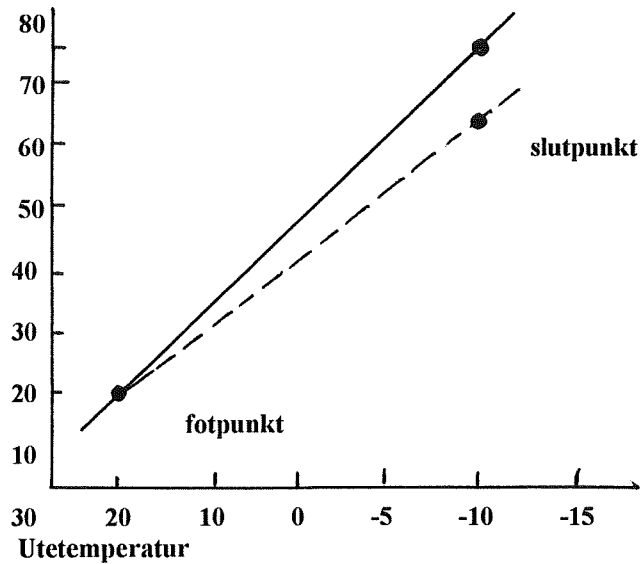
Vid nästa inställda tidpunkt återgår systemet till inställda värde.

Manuell inställning

Temperaturreglering kan också göras genom att vred 1 ställs in på önskad temperatur. Med denna inställning erhålles konstant temperatur dygnet runt.

VÄRMEKURVA: NORMALINSTÄLLNING FÖR RADIATORSYSTEM

Framlednings-
Temperatur



Standardkurva: Fotpunkt 20°C utomhus. ———
 Framledningstemperatur vid -10°C är 75°C. ———
 Max.temp. på UBA: 90°C.

Normalkurva: Fotpunkt 20-21°C ———
 Framledningstemperatur vid -10°C är 60° - 65°C. ———
 Max.temp. på UBA : 75°C

Vid utetemperatur över +10°C önskas :

Varmare: Öka fotpunkt 2-5°C. Vänta ca 3 tim. för resultat.
 Kallare: Minska fotpunkt 2-5°C. -----”-----

Vid utetemperatur 0°C - +10°C önskas:

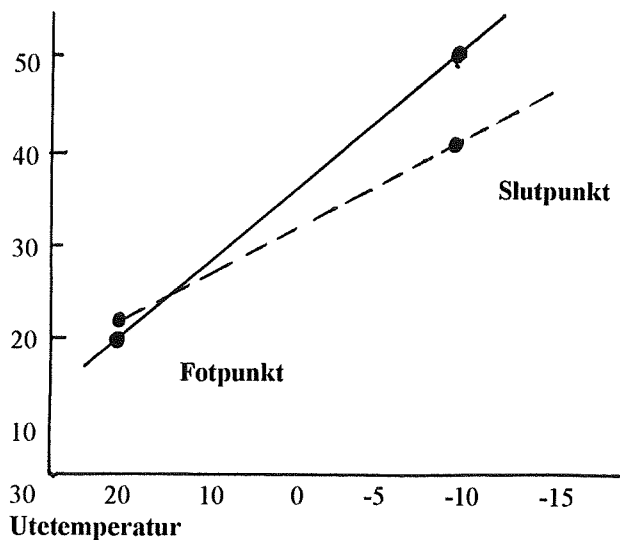
Varmare: Öka fotpunkt och slutpunkt 2-5°C. Vänta ca 3 tim. för resultat.
 Kallare: Minska fotpunkt och slutpunkt 2-5°C. -----”-----

Vid utetemperatur lägre än 0°C önskas:

Varmare: Öka slutpunkt 2-5°C. Vänta ca 3 timmar för resultat.
 Kallare: Minska slutpunkt 2-5°C. -----”-----

VÄRMEKURVA: NORMALINSTÄLLNING FÖR GOLVVÄRMESYSTEM

Framlednings-
Temperatur



Standardkurva: Fotpunkt 20°C utomhus. —
Framledningstemperatur vid -10°C utomhus är 50°C. —
Max.temp på UBA 50°C.

Normalkurva: Fotpunkt 20-22°C. - - - - -
Framledningstemperatur vid -10°C är 35-40°C. - - - - -
Max.temp på UBA: 45-49°C.

Ingen nattsänkning p.g.a tröghet i golvvärmsystemet.

